

Övergripande riktlinjer för älgförvaltning inom Jämtlands och Västernorrlands län



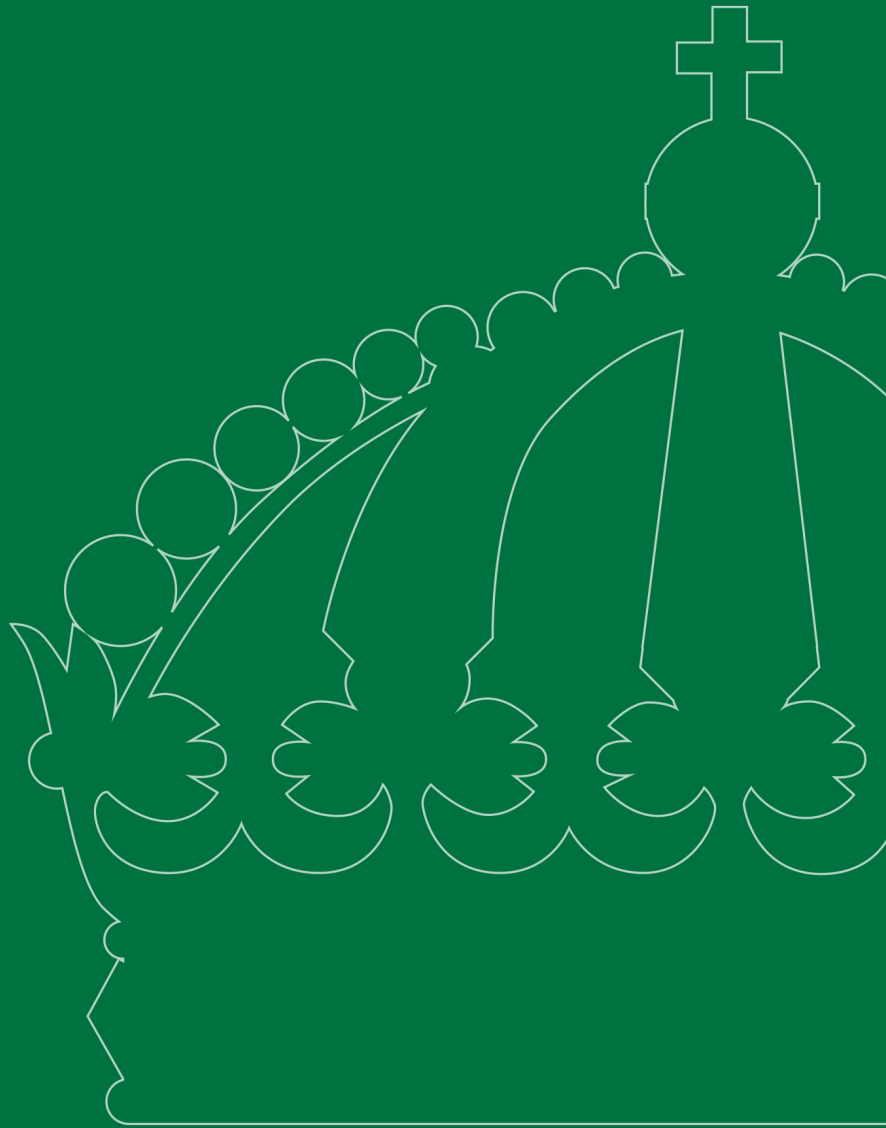
Länsstyrelsen
Jämtlands län

www.lansstyrelsen.se/jamtland



Länsstyrelsen
Västernorrland

www.lansstyrelsen.se/vasternorrland



UTGIVEN AV: Länsstyrelsen i Jämtlands län, november, 2020

TEXT: Jerk Sjöberg och Karin Saltin

FOTO OMSLAG: Göran Ekström

LÖPNUMMER: 2020:33

DIARIENUMMER: 218-4327-2018

PUBLIKATIONEN KAN LADDAS NER FRÅN: www.lansstyrelsen.se/jamtland eller www.lansstyrelsen.se/vasternorrland

Innehåll

INLEDNING	6
MÅL FÖR ÄLGFÖRVALTNINGEN	7
HUVUDMÅL.....	8
Älgstammens kvalitet.....	8
Älgbetesskador på skog	8
Underliggande mål	8
Älgstammens kvalitet.....	8
Älgbetesskador på skog.....	9
GENOMFÖRANDE.....	10
Förvaltningsstrategier.....	10
Målstyrd älgjakt och avlysningsjakt.....	10
SYSTEMATISK OBSERVATION.....	11
Genomförande av inventeringar	11
Inventering för älgförvaltningsområden inom Jämtlands och Västernorrlands län	11
Avskjutningsstatistik	11
Älgobs	12
Älgobs med avskjutningsstatistik.....	13
Foderprognoser och Älgbetesinventering, ÄBIN.....	13
Åldersstruktur.....	13
Slaktvikter på kalv.....	13
UTVÄRDERING.....	14
Älgdata.....	14
Uppföljning och samråd med viltförvaltningsdelegationen.....	14
Samverkan	14

KUNSKAP OCH NULÄGE.....	15
Älgens biologi.....	15
Älgstammen (med vandringar).....	15
Älgen och rovdjur	16
Älgen och skogsbruket.....	17
Älgen och rennäringen	19
Rätt till jakt och fiske	19
Rätt till älgjakt	19
Älgen och trafiken.....	20
Älgen och turismen.....	20
Älgen och lantbruket/fäbodbruket.....	20
BAKGRUND	21
Ekosystembaserad lokal älgförvaltning.....	21
Adaptiv förvaltning	23
REFERENSER.....	24
BILAGA 1 – ÄLGFÖRVALTNINGSOMRÅDEN.....	25
BILAGA 2 – TIDSHEMA FÖR ÄLGJAKTSÅRET (JÄMTLANDS LÄN).....	26
BILAGA 3 – TIDSHEMA FÖR ÄLGJAKTSÅRET (VÄSTERNORRLANDS LÄN)	28
BILAGA 4 – UPPFÖLJNING I VILTFÖRVALTNINGSDELEGATIONEN	30
Årlig måluppföljning och redovisning av älgförvaltningen vid viltförvaltningsdelegationens vårmöte	30
Årlig redovisning av älgförvaltningen vid viltförvaltningsdelegationens höstmöte	30
BILAGA 5 – RIKTLINJER FÖR BIDRAG UR ÄLGVÅRDSFONDEN.....	31
Allmänt.....	31
Bidrag till skjutbanor.....	31
Bidrag övrigt	31
BILAGA 6 – RIKTLINJER FÖR SKYDDSJAKT PÅ ÄLG.....	32
Regelverk	32
Ärendets gång.....	32

BILAGA 7 – AKTÖRER INOM ÄLGFÖRVALTNINGEN	34
Länsstyrelsen	34
Viltförvaltningsdelegationen	34
Älgförvaltningsgrupper	34
Skogsstyrelsen	35
Naturvårdsverket.....	35
Nationella viltolycksrådet	35
Intresseorganisationer.....	35
Förvaltningsdomstolen	35
BILAGA 8 – DATABASER SOM BERÖR ÄLGFÖRVALTNINGEN	36
Rovbase.....	36
Skandobs.....	36
Älgdata.....	36
Viltdata.....	36
Jaktrapport.....	36
Wehunt	37
Viltolycka.....	37

Inledning

Det nationella målet för älgförvaltningen är att skapa en älgstam av hög kvalitet i balans med betesresurserna. Förvaltningen ska präglas av en helhetssyn och ska därför även ta hänsyn till viktiga allmänna intressen som motverkande av trafikolyckor, älgens inverkan på biologisk mångfald, skogsbruk samt rovdjursförekomst. Skogsbruket är en av Sveriges viktigaste areella näringar samtidigt som älgen berikar upplevelsevärdet i skogen och som nationalsymbol är viktig för turismnäringen. Älgjakt, som berör en stor del av befolkningen inom Jämtlands och Västernorrlands län, är en viktig källa till rekreation och gemenskap. Älgstammen utgör också en värdefull naturresurs som genererar en stor mängd kött av hög kvalitet.

Dessa riktlinjer är viltförvaltningsdelegationens verktyg och syftet är att övergripande styra den regionala förvaltningen av älg och därmed bidra till att uppsatta mål kan uppnås. För att på bästa sätt förverkliga detta ska förvaltningen vara anpassad till rådande lokala ekologiska förutsättningar samtidigt som den ska vara adaptiv, det vill säga anpassa sig till nya eller förändrade förhållanden. Dessa riktlinjer är därför ej tidsbegränsade men bör utvärderas minst vart femte år.

Dispositionen i detta dokument följer hörnstenarna inom adaptiv förvaltning: målsättning, åtgärder, systematisk observation, utvärdering samt kunskap. En årlig utvärdering för varje älgförvaltningsområde ska presenteras för viltförvaltningsdelegationen.

Dessa riktlinjer har utarbetats av en partsammansatt arbetsgrupp av länsstyrelsens personal och ledamöter ur viltförvaltningsdelegationerna för Jämtlands och Västernorrlands län. Riktlinjerna godkändes slutgiltigt av viltförvaltningsdelegationen i Jämtlands län den 12 februari 2020 och Västernorrlands län den 12 februari 2020.

Mål för älgförvaltningen

Huvudmål för älgförvaltningen i Jämtlands och Västernorrlands län är älgstammens kvalité och älgbetesskador på skog. Målen mäts på älgförvaltningsområdesnivå. Vid uppnådda mål för älgstammen och skadorna på skog bedöms också att övergripande hänsyn tas till andra viktiga allmänna intressen såsom motverkande av trafikolyckor, älgens inverkan på biologisk mångfald, älgjaktens betydelse, rennäringen, upplevelsevärde bland annat för naturturism samt som underlag för rovdjursförekomst.



Huvudmål

Älgstammens kvalité

Reproduktionen bör som lägst ligga i intervallet 0,7–0,8 kalvar per vuxet hondjur enligt Älgobs.

Vid hög björntäthet kan intervallet behövas underskridas.

Älgbetesskador på skog

När ungskogen når fem meters höjd är sju av tio tallstammar oskadade av älg.

Framförallt i älgförvaltningsområden där ungskogen i beteshöjd domineras av tall på sådana marker som är lämpade för tall.

Underliggande mål

Älgstammens kvalité

- Tjurandelen av de vuxna älgarna enligt Älgobs bör ligga i intervallet 40–50 procent.
- Kalvandelen i den årliga avskjutningen bör som lägst ligga i intervallet 40–50 procent.
- Slaktvikten för kalvar bör inte minska från dagens medelvikt om 70 kilo.

Älgstammens storlek begränsas framförallt av älgens skadegörelse i ungskog under vintertid. Stammens storlek behöver därför regleras till en nivå som accepteras av jägare och markägare. Stammens ålder och struktur har då stor betydelse för att nå detta mål. Stora och äldre älgar i kombination med rätt könsfördelning ger hög reproduktion. En mindre älgstam med hög reproduktion kan då ge ett lika stort jaktuttag som en större stam med lägre reproduktion. För att öka stammens medelålder och kvalitet bör avskjutningen inriktas på små och unga djur, samt en hög andel kalv i avskjutningen.

Reproduktionen påverkas inte bara av stora och äldre hondjur, utan även av tjurarnas storlek och ålder samt födans kvalitet. Hondjur är mottagliga för betäckning under ett dygn med tre veckors mellanrum. Stora tjurar har också en förmåga att locka fler hondjur i brunst än små tjurar. Avsaknaden av stora tjurar kan innebära att hondjur skjuter på brunsten eller i värsta fall brunstar om i stället för att bli betäckt av en för ung tjur (läs mer under Kunskap och Nuläge). En förskjutning av brunsten innebär sent födda kalvar, som aldrig når sin fulla storlekspotential. Små kalvar blir små älgar. Sent födda kvigkalvar blir därför små hondjur, som under sin levnad kommer att föda färre och mindre kalvar än vad stora hondjur gör.

Det är därför viktigt att det finns tillräckligt många och stora tjurar som kan betäcka hondjur vid rätt tidpunkt. I Jämtlands och Västernorrlands län rekommenderas därför jägarna att spara tjurar med mer än tio taggar under jakten i september.

Älgbetesskador på skog

- Årliga skador av älg på tallungskog bör inte överstiga medelvärdet 2–5 procent baserat på medelvärdet över de tre senaste älgbetesinventeringarna (ÄBIN).
- Det ska vara möjligt att föryngra skogsmarken med lämpligt trädslag. Trädslag väljs utifrån ståndortsförhållanden. Utpräglade tall-marker föryngras inte med gran. På marker som passar både för tall och gran föryngras minst en fjärdedel med tall.
- Tallandelen i ungskogar bör öka inom de älgförvaltningsområden där andelen tall har reducerats som en följd av älgbete.
- I unga bestånd där rönn, asp eller sälg (RASE¹) naturligt förekommer finns det tillräckligt stort antal stammar för att uppnå långsiktig målsättning om minst tio vuxna trädindivider per hektar i den äldre skogen.
- Andelen provytor i ÄBIN med gynnsam konkurrensstatus för rönn, asp och sälg ska öka på älgförvaltningsområdesnivå.

Ungskogen vid en älgbetesinventering (ÄBIN) är mellan 1–4 meter och därmed behöver andelen oskadade tallstammar ligga över 85 procent (i treårsmedelvärde) för att nå målet om att 7 av 10 tallar i ungskogen ska kunna nå 5 meters höjd utan skador. De årligt uppkomna skadorna på tallungskogen i medelvärde över de tre senaste inventeringarna bör vidare därför inte vara högre än 2–5 procent. Spannet 2–5 procent beror på markens bördighet och bonitet som avgör hur snabbt tallarna växer ur älgbetesfri höjd (cirka 4–5 meter) där 2 procent gäller för områden med låg bonitet. Med låg bonitet avses T18² eller lägre.

Skogsbruket och jägarna har en gemensam utmaning i att göra troligt att en lagom älgthet uppnås och att därmed skogsägarna vågar föryngra med en stor andel tall även i idag hårt skadedrabbade områden.

För att stämma av skogsbrukets mål används resultat från ÄBIN som ägs och förvaltas av Skogsstyrelsen och som har utvecklats tillsammans med Sveriges Lantbruksuniversitet. Äbin-resultatet ska inte tolkas som en indirekt skattning av älgpopulationen.

¹ Ek förekommer i väldigt liten utsträckning inom Jämtlands län och Västernorrlands län med anledning av klimatiska orsaker och är därför exkluderad i regionens ÄBIN.

² För att mäta bonitet eller en skogsmarks bördighet, används ståndortsindex. Ståndortsindex avser den högsta höjd som träden i ett skogsbestånd kan uppnå vid en definierad referensålder. Referensåldern för tall är 100 år och med T18 menas att tallbeståndets (T) högsta höjd vid 100 års ålder är 18 meter.

Genomförande

Jägare och markägare har ett gemensamt ansvar för att skapa en älgstam av hög kvalitet i balans med betesresurserna. I detta arbete ska hänsyn tas till viktiga allmänna intressen som rovdjursförekomst, trafiksäkerhet, biologisk mångfald, jordbruk och skador på skog.

För att nå målen i älgskötsel- och älgförvaltningsområdena krävs flexibilitet i förvaltningen. Älgen bör därför beskattas där den finns och/eller där den förorsakar problem i skog och trafik. Förvaltningen blir då lokalt anpassad, adaptiv.

Förvaltningsstrategier

Varje älgförvaltningsområde och älgskötselområde sammanställer planer som specificerar utgångsläge, mål och planerade förvaltningsåtgärder. Mallar till dessa finns på algdata.se

För att nå målen i älgförvaltningen är det viktigt att jaktlagen medverkar till att nå älgskötsel- och älgförvaltningsområdenas mål. Dels antal älgar som ska fällas men även i arbetet med älgstammens kvalitet där bland annat hög medelålder bland vuxna djur eftersträvas för att få en hög reproduktion och en livskraftig älgstam.

En livskraftig älgstam med en hög medelålder uppnås i första hand genom en hög andel kalv i avskjutningen samt genom att spara stora tjurar/hondjur. Det är också viktigt att ha förståelse för att älgarna är ojämnt fördelade i markerna och att vissa jaktlag behöver skjuta fler älgar än andra jaktlag inom skötselområdet. Absolut rättvisa är därmed svår att uppnå i älgskogen, om målen ska nås.

Målstyrd älgjakt och avlysningsjakt

Alla jaktlag utifrån areal och älgtäthet har ett avskjutningsmål på antal hondjur, tjurar och kalvar, så kallad målstyrd älgjakt. Älgjakten kan, från ett visst datum som initieras av älgskötselområdet, övergå till så kallad avlysningsjakt. Detta innebär att alla jaktlag inom ett älgskötselområde tillsammans beskattar de älgar som är kvar av avskjutningsmålet i älgskötselplanen. Avlysningsjakt kan även på älgskötselområdets initiativ ske direkt från jaktstart.

Systematisk observation

Det är älgförvaltningsgruppernas ansvar att verka för att nödvändiga inventeringar genomförs, sammanställs och analyseras. Sveriges lantbruksuniversitet (SLU) och Skogsstyrelsen har på regeringens uppdrag tagit fram lämpliga inventeringsmetoder för att lättare bedöma storlek och sammansättning för älgpopulationen samt skadesituation på skog och prognos för tillgängligt foder.

Skogsstyrelsens framtagna inventeringsmetoder för betesskador och foderprognoser är älgbetesinventering (ÄBIN) och foderprognoser (Fodpro). Till dessa inventeringsmetoder hör även referenshågn som används för att visa skillnader i växtligheten när älgar, andra hjortdjur eller vildsvin inte kommer åt att beta.

SLU:s rekommenderade inventeringsmetoder för älg är indelade i två kategorier; basinventeringsmetoder och utökade inventeringsmetoder. Definitionen av basinventeringsmetoder är de metoder som redan är kvalitetssäkrade och kostnadseffektiva vilka också därmed kan användas årligen. Utökade inventeringsmetoder är nationellt och internationellt utvecklade och testade men anses i motsats till basinventeringar vara mindre kostnadseffektiva och behöver således ej användas årligen.

De inventeringsmetoder som klassas som basinventeringar är avskjutningsstatistik, älgobs, spillningsinventering och älgkalvvikter. De inventeringsmetoder som klassas som utökade inventeringsmetoder är flyginventering av älg, åldersstruktur och reproduktion för älg utifrån skjutet material, hälsostatus för älg, genetisk övervakning och nationella referensområden för älg.

Mer information och detaljer kring inventeringsmetoderna finns att läsa i SLU:s (Sveriges lantbruksuniversitet, 2019) och Skogsstyrelsens manualer (Skogsstyrelsen, 2019).

Genomförande av inventeringar

Inventeringar för älg och skog ska ske på älgförvaltningsområdesnivå i enlighet med SLU:s och Skogsstyrelsens manualer gällande inventeringar för adaptiv älgförvaltning. Anledningen till inventering på älgförvaltningsområdesnivå är att resultaten ska ge en bild av hur de olika älgstammarna ser ut. Samtliga inventeringsmetoder är vetenskapligt framtagna och används nationellt.

Inventering för älgförvaltningsområden inom Jämtlands och Västernorrlands län

Avskjutningsstatistik

I Sverige finns en skyldighet att rapportera in de älgar som fälls. Inrapporteringen kan man idag göra via olika system där två exempel är Jaktrapport eller Viltdata som därefter för vidare rapporterade fällda älgar till det officiella och sammanställande inrapporteringssystemet Älgdata. Man kan direkt rapportera in de älgar man skjutit till Älgdata och det är även i detta system slutrapporteringen av jakten genomförs (läs mer under avsnittet Utvärdering).

Vid förvaltning av älg behöver vi känna till hur stor älgpopulationen är och om den ökar eller minskar. Med den kunskapen kan vi formulera och utvärdera de mål som är en av grunderna i en framgångsrik adaptiv förvaltning. Genom att förvaltningen känner älgpopulationens storlek eller utveckling finns också ett underlag för planering av avskjutningen.

Avskjutningen används för att reglera älgpopulationens storlek och sammansättning enligt de mål som finns i älgförvaltnings- och älgskötselplaner. Genom att jämföra det faktiska utfallet av jakten med målen för älgförvaltningen kan vi sedan följa upp och anpassa eller korrigera åtgärderna, det vill säga bedriva en adaptiv förvaltning av älg.

Älgobs

Älgobsen är en av de äldsta inventeringsmetoder som genomförs för älg i Sverige. Värdena i älgobsen bygger på observerade älgar de sju första jaktdagarna för varje jaktlag, under de 30 första dagarna av älgjakten. Älgobs är en bra inventeringsmetod ur vilken man får fram älgpopulationens utveckling och sammansättning över tid i form av observerade älgar per mantimme, andel kalv per vuxet hondjur och könsfördelning bland vuxna älgar. För att metoden ska anses vara kvalitetssäkrad får ej antalet mantimmar understiga 5 000 timmar.

Ju flera mantimmar som läggs ner desto bättre skattning får man. Det innebär att Älgobsen inte ska användas för jämförelser på jaktlagsnivå. En ensam skattning av ett index säger inte speciellt mycket, utan det måste tolkas tillsammans med Älgobs från flera tidigare år. Därigenom kan man studera eventuella förändringar och ställa inventeringsdata mot de mål man har inom älgförvaltningsområdet.



Älgobs med avskjutningsstatistik

Ofta används dessa inventeringsmetoder ihop. Detta för att kunna sätta mål för älgstammens utveckling samt för att kunna utvärdera resultat och planera kommande åtgärder för att nå de uppsatta målen. Dessa två inventeringsmetoder används som ett trendmått över älgstammens utveckling för att fånga upp säsongsvariationer som kan förekomma och för att följa effekter av de åtgärder man genomför.

Foderprognoser och Älgbetesinventering, ÄBIN

Älgbetesinventering och foderprognoser är två basmetoder som rutinmässigt ska användas i älgförvaltningen. Länets totala inrättade älgförvaltningsområdesareal inventeras i sin helhet varje år och metoderna fokuserar på att mäta skadade tallar i ungskogen och hur stor mängd ungskog som producerar foder för älg. En skada anges om stammen, den framtida stocken, skadats i form av toppbrott, stambrott eller barkskada. Vidare anges om skadan skett senaste vinter, föregående sommar eller för ett år sedan eller mer. ÄBIN mäter även förekomst och konkurrensstatus av trädarterna rönn, asp, sälj eller ek (RASE). Den statistiska metoden utarbetades under flera år och kvalitetssäkrades år 2000 av SLU. ÄBIN utvärderades även 2006 där man fann att metoden ger en statistiskt korrekt (väntevärdesriktig) och objektiv skattning. En statistisk genomlysning av dimensionering och skattningsförfarande gjordes återigen av Skogsstyrelsen med stöd av SLU år 2013. I ÄBIN används representativa stickprov.

Denna inventering finansieras av skogsbruket och det är Skogsstyrelsen som bearbetar och sammanställer resultatet.

Åldersstruktur

Med kunskap om åldersstruktur och reproduktionsförmåga kan man bättre bedöma populationens utveckling och konsekvenser av olika typer av förvaltningsåtgärder. Ålderssammansättningen för såväl hondjur som tjurar är av betydelse för reproduktionen, och därmed för populationstillväxt och möjligt jaktuttag. Metoden bygger på att man genomför en så kallad tandsnittning av underkäken på älgar som är äldre än ett år. Om antalet älgar i materialet är för litet, eller om insamling bara har skett något enstaka år, kan slumpen få stor inverkan på resultatet. Ett riktmärke kan vara att material bör samlas in under minst tre år för att ge ett representativt mått från respektive område.

Slaktvikter på kalv

Kalvens viktutveckling fungerar som en indikator på älgstammens status och dess kvalitet. Detta eftersom deras viktutveckling följer variationerna i den omgivande miljön samt ålderssammansättningen och könsfördelningen hos de vuxna individerna i populationen. Att årligen följa utvecklingen av kalvarnas slaktvikter ger data som beskriver djurens kondition för att exempelvis kunna få indikationer om att betessituationen försämras/förbättras inom området, eller indikation på hur medelålder och fördelning bland de vuxna individerna är i populationen.

Utvärdering

Älgdata

Webbsidan alldata.se syftar till att samla viktig information om älgstammen och dess påverkan på bland annat skog och trafik, vilket ska underlätta för en kunskapsbaserad adaptiv älgförvaltning. Älgdata är ett av älgförvaltningsgruppernas viktigaste verktyg.

Den som är företrädare för ett älgjaktområde ska inom 14 dagar efter att en älg har fällts rapportera detta till länsstyrelsen. Detta gäller även för de som fällt älgkalv på oregistrerad mark. Anmälan om fälld älg kan göras i Älgdata eller i någon av underapplikationerna Viltdata (www.viltdata.se), Jaktrapport (www.jaktrapport.se) eller Wehunt (www.wehuntapp.com). Älgdata uppdateras automatiskt med rapporter från dessa underapplikationer. Varje jaktområde beslutar om hur anmälan sker, men endast en av ovanstående metoder kan och får användas under samma jaktår. Älgobs kan inte rapporteras i Älgdata vilket innebär att jaktområden som ska rapportera älgobs måste använda Viltdata, Wehunt eller Jaktrapport. Slutrapportering av älgjakten sker dock alltid i Älgdata. Inloggningsuppgifter till Älgdata skickas ut till företrädare för registrerade älgjaktområden i samband med tilldelningsbeslut eller vid beslut om godkänd älgskötselplan från länsstyrelsen. Anmälan om fälld älg ska minst innehålla uppgifter om jaktområdets registreringsnummer, datum då djuret fälldes, djurets kön samt om det var en årskalv.

Uppföljning och samråd med viltförvaltningsdelegationen

Länsstyrelsen ska som en del av uppföljningen av de länsvisa målen för skötseln av länets älgstammar årligen granska och följa upp älgförvaltningsplanens måluppfyllelse. Vid behov ska dessa riktlinjer revideras och andra åtgärder som kan förbättra måluppfyllelsen föreslås. En årlig redovisning av nuläge, måluppfyllnad, handlingsplan, uppföljning samt statistik för älgförvaltningen i varje älgförvaltningsområde ska hållas inför viltförvaltningsdelegationen i samband med möten på våren och hösten. För mer information om vad som ska redovisas för viltförvaltningsdelegationen se bilaga 4, *Uppföljning i viltförvaltningsdelegationen*. För mer information om viltförvaltningsdelegationen se bilaga 7 *Aktörer inom älgförvaltningen*.

Samverkan

Älgförvaltningen bygger i första hand på samverkan mellan jägare och markägare. Det sker genom frivillig anslutning och samverkan inom älgskötselområden men också genom samverkan mellan älgskötselområden och älgförvaltningsområden. Det är Länsstyrelsen som fastställer de planer som älgskötselområdet och älgförvaltningsområdet tar fram. Om älgförvaltningsgruppen inte kan tillstyrka älgskötselområdets plan så är Länsstyrelsens inriktning att så långt tiden medger ge älgförvaltningsgruppen i uppdrag att ändå försöka nå enighet med älgskötselområdet. Om därefter fortfarande älgförvaltningsgruppen inte kan tillstyrka älgskötselområdets plan så tar Länsstyrelsen beslut i linje med huvudmålen för älgförvaltningen i länet utifrån fakta rörande älgskötselområdet. Älgförvaltningsgruppen ges möjlighet att lämna synpunkter innan beslut tas och älgförvaltningsgruppens möjlighet att få fortsatt gehör för att uppnå huvudmålen för älgförvaltningen beaktas.

Kunskap och nuläge

Älgens biologi

Älgen är Sveriges största vilt och kan väga över 500 kilo. Den är en idisslare och anpassad till att äta olika saker, beroende på årstid. På vintern äter älgen främst kvistar av tall och lövträd. Bärri och ljung är viktiga inslag i födan under höst och vår. Under våren förekommer även gräs och vattenväxter. Sommartid livnär sig älgen mest av blad från lövträd samt en del örter och gräs.

Från slutet av september till en bit in i oktober sker älgens brunst. Bland tjurarna är det främst de tjurar som nått en ålder på mer än tre år som är aktiva och lyckosamma i brunsten. Även de yngre tjurarna är produktiva men de har svårare att locka hondjuren att para sig med dem. Hondjuren blir oftast köns mogna och aktiva i brunsten vid två års ålder. Detta kan dock variera och finns det tillräckligt många äldre tjurar så kan även en del kvigor bli betäckta vid ett års ålder. Kon är mottaglig för befruktning under ett dygn och om hon inte befruktas det dygnet kan hon skjuta på brunsten eller brunstar om tre veckor senare. För varje dygn som brunsten skjuts upp så förskjuts födelsedatumet för kalvarna lika mycket.

Från slutet av maj till början av juni och efter åtta månaders dräktighet föder älgkon en eller två kalvar. I sällsynta fall kan älgkon även föda tre kalvar. Redan efter någon timme är kalvarna på benen och kapabla att följa kon. Kalven diar uteslutande under den första tiden, men ganska snart efter födseln börjar den även beta växter och övergår succesivt till att helt sluta dia någon gång i oktober-november. Älgkalven följer kon i ett år och stöts sedan iväg av kon strax innan hon ska föda ny avkomma nästkommande försommar. Älgar kan nå en ålder upp till 20 år.

För mer beskrivning av älgens biologi och information rörande älgförvaltning hänvisas till: Adaptiv älgförvaltning - ett utbildningsmaterial (Sveriges lantbruksuniversitet, 2018)

Älgstammen (med vandringar)

Jämtlands och Västernorrlands län utgör tillsammans en yta på cirka 7,5 miljoner hektar, från fjäll till kust. Boniteten varierar därmed från mer bördiga marker i kusten till torrare och mer näringsfattiga marker i inlandet. Älgtätheten speglar också i viss mån detta förhållande, där till exempel Härjedalens älgförvaltningsområde har en förhållandevis låg stam medan Älvarnas älgförvaltningsområde har betydligt mer älg per arealenhet.

Älgarnas hemområden och rörelsemönster skiljer sig också mellan kust och inland. I kusten är älgarna mer stationära och hemområdena är många gånger hälften så stora som i inlandet. Senare studier i Västerbotten visar att hondjurs hemområden i Nordmaling har en medelareal på 3 600 hektar medan hemområdena för tjurar i Hemavan är på över 14 000 hektar. Hemområden kan också överlappa varandra och i de flesta fall så har tjurar större hemområden än hondjur. Vandring mellan höst- och vinterområde skiljer sig även åt, där vandringen är betydligt större i inlandet än vid kusten. Älgarnas medelvandring i Nordmaling var nära tre mil medan avståndet i Hemavan var tio mil.

I Jämtlands- och Västernorrlands län har älgens vandring/rörelsemönster styrt utformningen av älgförvaltningsområden. Under början av 2000-talet genomförde Länsstyrelsen i Västernorrlands län i samarbete med Jägareförbundet två märkningsstudier, Ramseleprojektet (Mitt Norrland, Svenska Jägareförbundet, 2002) och Junseleprojektet (Mitt Norrland, Svenska Jägareförbundet, 2003), för att kartlägga älgarnas rörelsemönster i trakter med kraftiga betesskador.

Med resultat från bland annat dessa studier samt i dialog med jägare och markägare med lokal kunskap har området senare delats in i åtta älgförvaltningsområden. Dessa har sedan fastställts av länsstyrelserna i de bägge länen (karta över älgförvaltningsområden inom Jämtland och Västernorrlands län, se bilaga 1 Älgförvaltningsområden i Jämtlands och Västernorrlands län samt figur 2).

Vägledande i indelningen av älgförvaltningsområden har förutom ovannämnda studier varit att hitta naturliga barriärer. Där har områdets stora älvar och dalgångar i hög grad styrt indelningen. Älgens rörelsemönster och vandringsbeteende försvårar förvaltningen då älgarna under jakttid ofta förflyttar sig över flera jaktområden.

Älgen och rovdjur

Varg och björn är de rovdjur som främst har en inverkan på älgstammen i Sverige. Vargens predation på älg påverkar älgstammens utveckling i mycket högre grad än vad björnen gör. Detta med anledning av att vargens predationstakt på älg är längre över tid i jämförelse med björn, vilken övergår till annan typ av föda längre in på året. Den totala vargpredationen på årsbasis uppgår till cirka 120 (\pm 20) älgar per vargrevir i medeltal och där majoriteten (>80 procent) av älgarna består av kalvar och ettåringar (Andrén, o.a., 2018).

En genomsnittlig vuxen (\geq 4,5 år) björn tar cirka sju till åtta älgar årligen där majoriteten av dessa är kalvar som tas under kalvens första levnadsmånad (Andrén, o.a., 2018). Då björnens predation på älg framförallt sker under vår-perioden och där majoriteten är kalvar så påverkas älgstammens utveckling i mindre grad i jämförelse med vargen. Dock bör man ta hänsyn till lokala områden där björntätheten är hög och där tätheten i älgpopulationen relativt sett är låg vilket kan ge en större inverkan på den lokala älgpopulationen (Andrén, o.a., 2018).

För Jämtlands och Västernorrlands län är det främst predation av björn som bör beaktas. Detta eftersom antalet vargar inom dessa län är relativt få i jämförelse med andra delar av landet. Järv, som på senare år återkoloniserat skogslandskapet antas inte ha lika stor inverkan på älgstammen som de andra två. Det finns idag låg kunskap om järvpredation i skogslandskapet. Däremot kan järvens predation på älg anses vara låg då födan vanligtvis består av andra bytesdjur och kadaver.

Älgen och skogsbruket

Skogen är en nationell tillgång och en förnybar resurs som ska skötas så att den uthålligt ger en god avkastning samtidigt som den biologiska mångfalden bibehålls. Skogen bidrar vidare med en rad ekosystemtjänster och är en viktig resurs för klimatet, dels som kolsänka och dels att skogen bidrar med förnyelsebara råvaror som kan ersätta fossila bränslen och material. På så sätt ger skogen alltså ytterligare en betydande minskning av utsläppen av växthusgaser.

Vid förvaltning av älg är foderprognoser och trenden för skogliga skador två viktiga beslutsunderlag. Skogsbrukets omfattning, intensitet och metoder påverkar fodertillgången för klövviltet. Fodertillgången och träslagssammansättningen har en avgörande betydelse för vilka skador som uppstår vid en given storlek på älgstammen. Genom kunskap och medvetenhet kan skogsbruket upprätthålla, och ibland öka, foderproduktionen utan merkostnader i form av ökade skador.

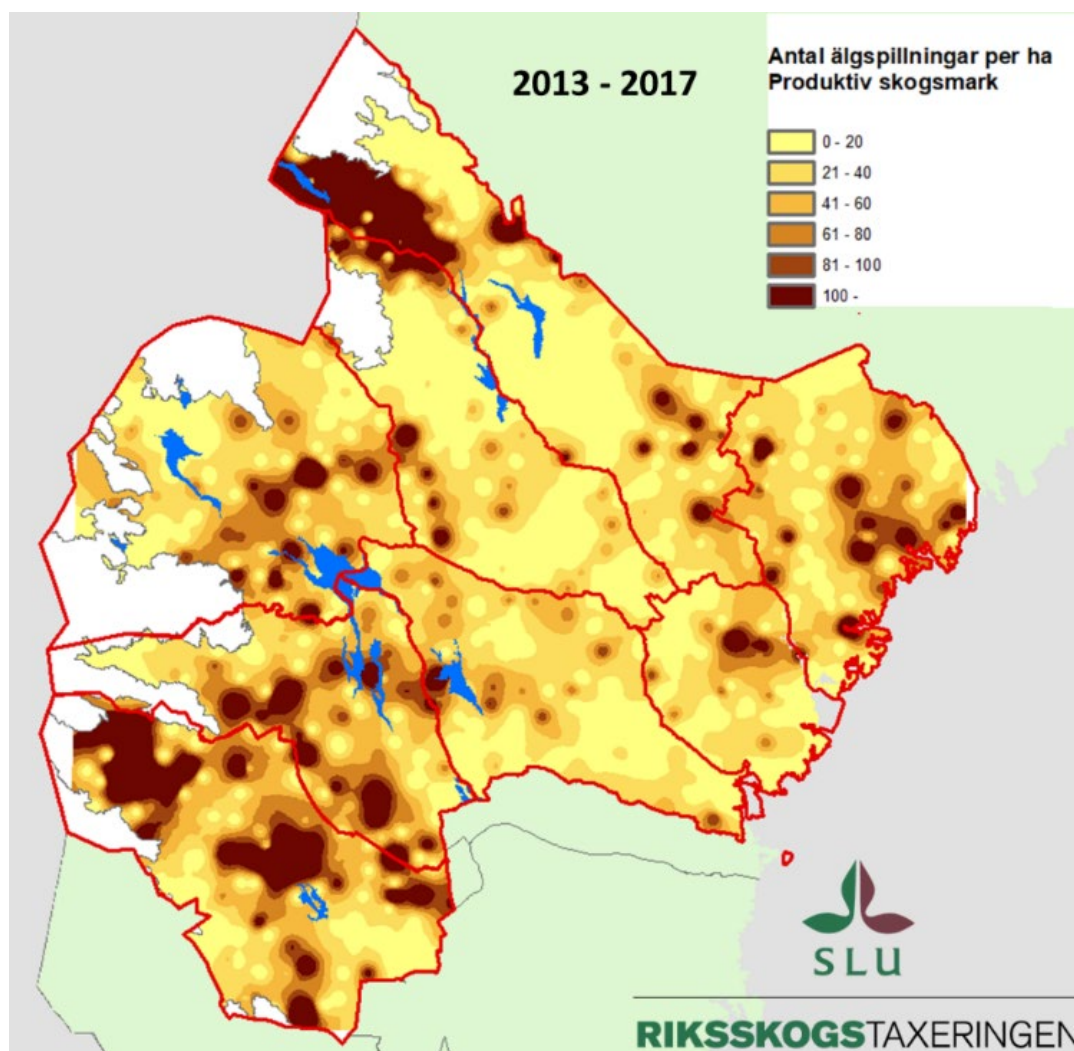
Skogsstyrelsen ansvarar för inventering av älgbete och dess skador på ungskog. Metoden som används heter ÄBIN och resultatet redovisas per älgförvaltningsområde eller delar av älgförvaltningsområde (Skogsstyrelsen, 2019). Genom älgbetesinventering (ÄBIN) varje år, på älgförvaltnings/-delområdesnivå, mäts senaste årets färska skador.

Riktvärde för acceptabel färsk skada anges per älgförvaltningsområde i medeltal och varierar med bonitet och skadehistorik. Riktvärdet bör ligga inom intervallet 2–5 procent färska skador. Skogsnäringen har också ett nationellt mål om att sju av tio stammar ska vara oskadade när de går ur betningsbar höjd. Där man har en serie av ÄBIN-inventeringar kan ett treårsmedelvärde användas.

Viktigt för beslut som rör planläggning är att försöka se trender över tid, snarare än värden från enskilda år då många faktorer förutom älgtäthet påverkar skadebilden inom ett älgförvaltningsområde.

Sedan 1950-talet dominerar trakthyggesbruk skogsskötseln i Mellannorrland. Detta skapar stora fodermängder för älg. Nästan direkt efter slutavverkning uppkommer ett rikt sommarbete av örter och gräs som sedan minskar allteftersom skogen växer upp och sluter sig. Några år efter slutavverkning börjar självföryngrade lövträd ge bete även vintertid. Där föryngring sker med tall blir bete på dessa tillgängligt vintertid när de efter cirka 5–7 år når över snötäcket. När ungskogen når 4–5 meters höjd minskar mängden tillgängligt bete.

Älgens vandring, inte minst under längre vintrar med stort snödjup, ökar tätheten i invandringsområden och därmed ökar skadenivåerna vid genomsnittligt lägre älgtäthet (figur 2). Detta innebär också att skadenivåerna varierar mellan åren beroende på typ av vinter. Vinterns karaktär påverkar variationen av skador vid en oförändrad älgstam.



Figur 2. Älgspillning per hektar produktiv skogsmark mellan åren 2013 till 2017 (Källa: Riksskogstaxeringen, SLU).

Spillning från vintern ligger kvar längre och kartan visar därmed en ungefärlig skillnad i älgtäthet vintertid och därmed invandringsområdena vintertid. Spillningsinventering kan inte översättas direkt till vinterstam – för det behövs omräkningstal som varierar mellan olika områden.

Under senare år har sommarbete ökat i älgbetesinventeringen. Kvalitetssäkring av den delen av inventeringen pågår.

Älgens bete på tallungskogen ger stor effekt på skogens tillväxt och därmed volymer av råvara som blir tillgänglig för samhället efter 20 och främst cirka 70 år efter att betet sker. När betet även ger skador på själva tallstammen så sänker det också värdet av trädets nedersta del, normalt den mest värdefulla delen.

Älgens bete kan påverka möjligheten för RASE-arterna, rönn, asp, sälj och ek att bilda träd. RASE är viktiga för många andra arter och således ur perspektivet för biologisk mångfald,

särskilt som äldre träd. Det finns flera exempel på hur respektive RASE-art bidrar till andra arter:

- Rönn, med sina mogna rönnbär är den en viktig vinterföda för många fågelarter, till exempel sidensvans och trastar.
- Asp är, i synnerhet gamla aspar, spillkråkans och gråspettens favoritträd att hacka ut bohål i - bohål som sedermera används som bo av många andra arter som till exempel mård, ekorre, mindre hackspett eller fladdermöss. På grund av dess basiska och näringsrika bark är aspen också värdräd för många barklevande mossor och lavar som till exempel krushättemossa, gelélavar eller brosklavar. När aspen sedermera förmultnar är det många svamparter och insekter som drar nytta av detta. Exempelvis Cinnoberbagge, Grön aspvedbock, Stor aspticka eller koralltaggsvamp.
- Sälg, som genom sin tidiga pollen- och nektarproduktion på våren, är en mycket viktig näringskälla för bland annat humlor och fjärilar. Gamla sälgar är värdräd för flera lav och svamparter som till exempel dofticka, lunglav och skrovellav.
- Ek betraktades länge vara det trädslag som flest arter var beroende av. Ny forskning har dock visat att den faktiskt överträffas av granen. Minst 1 500 arter är beroende av ek, varav cirka 800–900 insektsarter och cirka 400–500 arter av lavar, mossor och svampar.

Älgen och rennäringen

Älgjakten är en del av renskötselrätten och en viktig utkomst för samebyarnas medlemmar både historiskt och i nutid. Även om syftet med den nya älgförvaltningen är att skapa en adaptiv ekosystembaserad förvaltning så får detta faktum ej inskränka på samebymedlemmarnas möjlighet att bedriva jakt, eller på annat sätt inskränka rätten än vad som anges i lag. Älgjakten och renskötseln i samebyarna bedrivs parallellt. Innan och mellan slakter och det renskötselarbete som sker på hösten bedrivs älgjakten som mest intensivt.

Älgjakten i samebyarna bedrivs av samebyns medlemmar och därmed utifrån renskötselåret och dess aktiviteter. Exempelvis så styrs jakten till områden där renarna för tillfället inte betar.

Älgjakten är ett viktigt komplement till rennäringen för samebyarna särskilt då man inte uppnår målen för toleransnivån. Riksdagen beslutade i december 2013 att toleransnivån för skador på ren orsakade av stora rovdjur årligen ska vara maximalt 10 procent räknat på samebyns faktiska antal renar.

Rätt till jakt och fiske

Samernas rätt till jakt och fiske regleras i rennäringslagen (1971:437). Enligt 25 § 1 st. får medlem i sameby jaga och fiska på utmark inom de delar av byns betesområde som hör till renbetesfjällen och lappmarkerna. Renskötselrätten, där rätten till jakt och fiske ingår, bygger enligt 1 § RNL på urminnes hävd.

Rätt till älgjakt

Samebymedlemmarnas rättigheter avseende bedrivande av älgjakt framgår av rennäringslagen. Samernas jakträtt är en del av renskötselrätten och den skyddas av grundlagen som egendom. Ett upphävande av rätten eller en inskränkning/begränsning av

rätten strider mot grundlagen om det inte finns ett allmänt intresse som skall tillgodoses. Vad som utgörs av allmänt intresse framgår av expropriationslagens bestämmelser, jaktupplåtelser utgör inte något sådant allmänt intresse som uppräknas i lagstiftningen.

Samebyn innehar jakträtt inom renbetesfjällen i Jämtlands län. Samebyns medlemmars möjlighet att bedriva älgjakt är en del av renkötselrätten och får således ej inskränkas på sådant sätt att samebymedlemmarnas rättigheter inte kan tillvaratas.

Älgen och trafiken

Det finns i Sverige ett uttalat nationellt mål om att viltolyckorna i trafiken ska minska. Det är Nationella viltolycksrådet (NVR) och dess regionala organisationer som i Sverige aktivt arbetar med dessa frågor. För uppdaterad statistik gällande viltolyckor i länet och mer om Nationella viltolycksrådets arbete se www.viltolycka.se

Älgen och turismen

Älgen och älgstammen har ett upplevelse-, besöks- såväl som ett ekonomiskt värde för turismen i det geografiska område som omfattar Jämtlands och Västernorrlands län. Älg i markerna liksom jakten utgör stora rekreativa värden.

Älgen och lantbruket/fäbodbruket

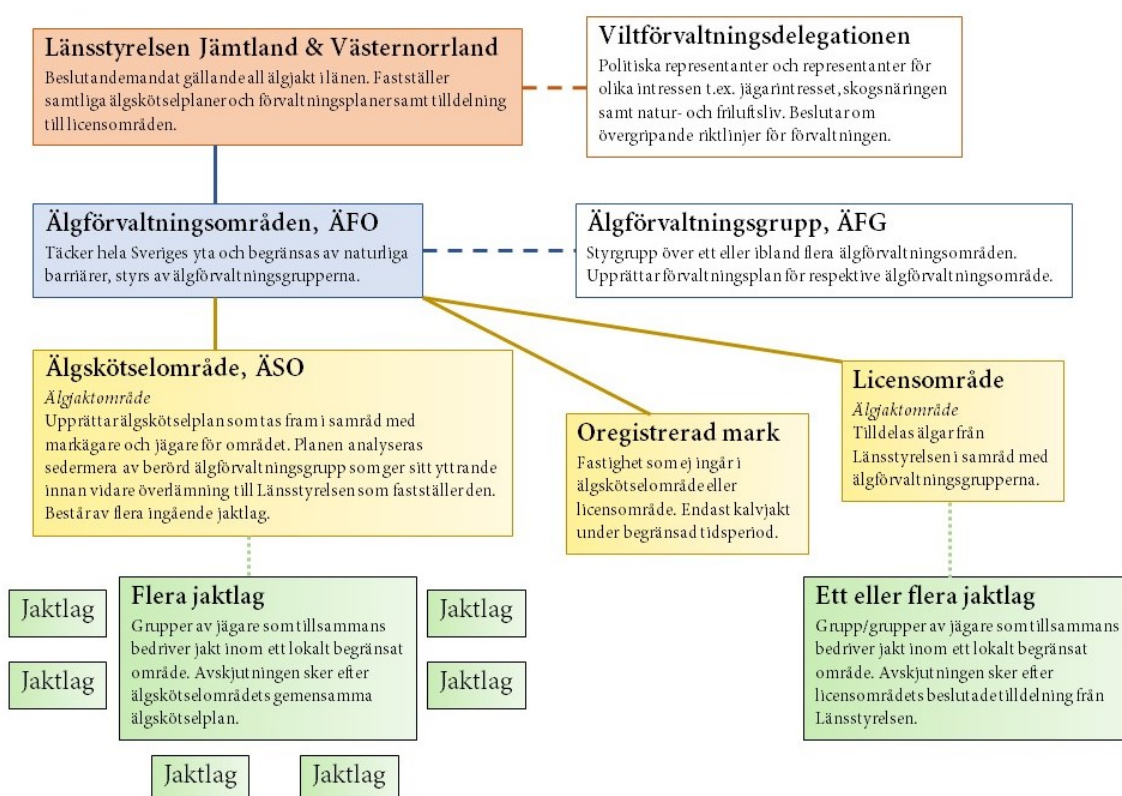
Fäbodbruket är en unik produktionsform. Fäbodvallarna är med sina speciella byggnader och typiska utmarksbete ett levande kulturarv med höga biologiska- och kulturhistoriska värden. Det förekommer i Jämtland och Västernorrlands län att fäbodbrukare eller ägare av jord- och skogsfastigheter har betesrättigheter av exempelvis sedvana eller tradition – så kallad mulbetesrätt – som innebär att deras djur fritt kan beta i markerna. Detta behöver jaktlag som jagar med lös hund i anslutning till aktivt fäbodbruk känna till. För övrigt lantbruk händer det att älgar orsakar skador på exempelvis ensilagebalar eller trampskador på åkrarna.

Bakgrund

Ekosystembaserad lokal älgförvaltning

Älgförvaltningen inom Västernorrland och Jämtlands län sker på flera olika nivåer vilket därmed också involverar flertalet olika aktörer (se figur 3).

Länsstyrelsen och viltförvaltningsdelegationen har det övergripande ansvaret för älgförvaltningen inom länet. Älgförvaltningen finansieras genom intäkter i form av fällavgifter och avgifter för registrering av älgjaktområden. Intäkterna samlas i älgvårdsfonden, ur vilken det går att söka bidrag till olika åtgärder (läs mer under Riktlinjer för bidrag ur älgvårdsfonden).



Figur 3. Älgförvaltning i länen bedrivs av flera aktörer vilket medför en rad olika begrepp. I figuren visas en schematisk bild över hur de olika aktörerna förhåller sig till varandra samt en kort beskrivning av dem.

Jämtlands och Västernorrlands län har delats in i älgförvaltningsområden utifrån geografiska barriärer såsom vattendrag, dalgångar, vägar etcetera (se karta i bilaga 1- Älgförvaltningsområden). Varje älgförvaltningsområde ska i huvudsak omfatta egna delpopulationer av älg. Områdena är inrättade utan hinder av administrativa gränser som exempelvis länsgränser och dessa riktlinjer berör därför delar av angränsande län. Till varje älgförvaltningsområde finns en älgförvaltningsgrupp bestående av tre representanter vardera för markägarintresset och jägarintresset. För det älgförvaltningsområde där

medlemmar i en sameby har rätt till jakt enligt 25 § rennäringslagen ska dock en av de ledamöter som företräder jaktintresset utses på förslag från Sametinget.

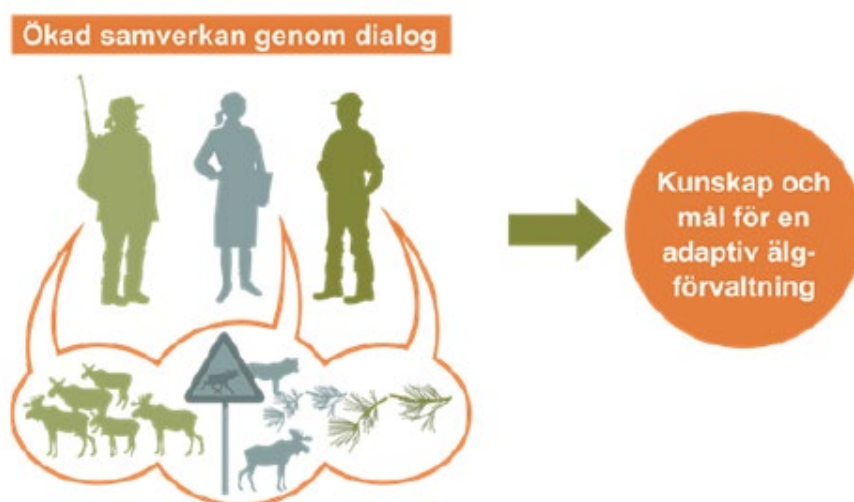
Älgförvaltningsgruppens ansvar är att samordna älgförvaltningen inom respektive område, att sätta kvantitativa och kvalitativa mål för älgstammen som harmoniserar med målen gällande skogsskador, trafikolyckor och toleransnivåer för rennäringen samt föreslå en lämplig avskjutning för att uppnå dessa mål. Detta genomförs med stöd av riktlinjer och annat befintligt underlag, exempelvis genomförda inventeringar. Läs mer om älgförvaltningsgrupper i bilaga 7, Aktörer inom älgförvaltningen.

I Jämtlands och Västnorrlands läns älgförvaltningsområden bedrivs älgjakten inom älgjaktområden (älgskötselområden och licensområden) samt på oregistrerad mark. Jakt efter vuxen älg får endast bedrivas inom älgjaktområden. Störst jaktareal finns inom älgskötselområdena. Ett älgskötselområde ska vara lämpat för älgjakt, det vill säga väl arronderat och sammanhängande. Älgskötselområdena ska bidra med viktig kunskap om den lokala älgstammen genom inventering, rapportering samt årliga samråd med älgförvaltningsgruppen.

Licensområdena tilldelas älgar av länsstyrelsen efter samråd med respektive älgförvaltningsgrupp. Vid jakt på oregistrerad mark får det under, som längst, de fem första dagarna av jaktperioden fällas ett obegränsat antal kalvar.

I Sverige är det markägaren som i grunden äger jakträtten. Motiverade och aktiva jägare är en viktig förutsättning för brukandet av skogen och ett fungerande älgförvaltningssystem. Sammantaget måste det finnas en god samverkan mellan alla de aktörer som påverkar älgstammen och förvaltningen samt att denna samverkan sker lokalt (figur 4).

För mer info om aktörer som berör älgförvaltningen se bilaga 7, *Aktörer inom älgförvaltningen*.



Figur 4. En god samverkan mellan de aktörer som påverkar älgstammen och förvaltningen är en viktig förutsättning för brukandet av skogen och ett fungerande älgförvaltningssystem.

Adaptiv förvaltning

Skogen och skötseln av denna förändras kontinuerligt i likhet med älg- och rovdjurspopulationerna. Att anpassa sig till nya eller förändrade förhållanden innebär att förvaltningen är adaptiv. Huvudtankarna i adaptiv förvaltning illustreras oftast i form av en cirkel, som en pedagogisk process i flera steg (figur 5).



Figur 5. Huvudtankarna i adaptiv förvaltning innefattar beståndsdelarna kunskap, mål, åtgärder, uppföljning och utvärdering.

Först tas kunskap om systemet fram, det vill säga hur stort det är, vilka arter det omfattar och vilken dynamik som finns. Utifrån detta sätts mål som i sin tur kräver att specifika åtgärder sätts in. Åtgärder bör baseras på utgångsläget, vad som skall uppnås samt hur detta kan uppnås på bästa sätt. För att följa förändringarna krävs sedan systematisk observation samt pålitliga verktyg och modeller som kan bidra till detta.

Syftet med efterföljande utvärdering är att se om åtgärder fått önskad effekt. Detta leder i de flesta fall till ny kunskap och vi är nu tillbaka på steg 1 i den "adaptiva snurrar". Adaptiv förvaltning handlar alltså ytterst om att fånga upp, försöka förstå och förändra i en medveten och lärande process som sker kontinuerligt.

Det finns ett antal hållpunkter under älgjaksåret som är viktiga att följa. Detta för att den adaptiva förvaltningen ska fungera utan dröjsmål. Se bilaga 2 Tidsschema för älgjaksåret (Jämtlands län) och bilaga 3 Tidsschema för älgjaksåret (Västernorrlands län) för respektive läns tidschema över älgjaksåret.

Referenser

Andrén, H, Kjellander, P, Liberg, O, Persson, J, Sand, H, & Wikenros, C. (2018). *De stora rovdjurens effekter på annat vilt och tamren*. Stockholm: Naturvårdsverket.

Mitt Norrland, Svenska Jägareförbundet. (2002). *Ramseleprojektet - En studie av älgarnas rörelsemönster i en trakt med kraftiga betesskador - Stödundersökning för älgförvaltningen inom Västernorrlands län*. Länsstyrelsen i Västernorrlands län.

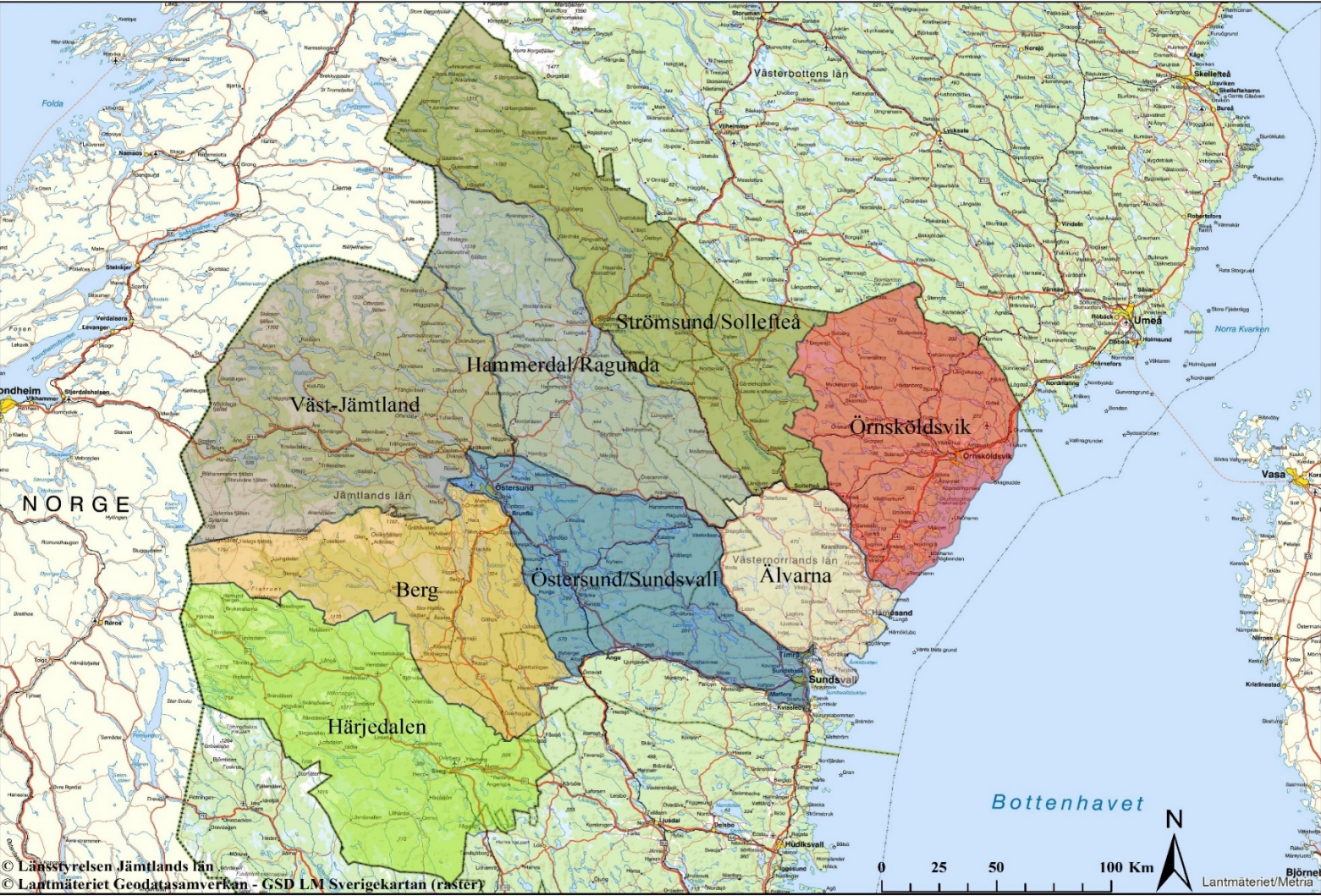
Mitt Norrland, Svenska Jägareförbundet. (2003). *Junseleprojektet - En studie av älgarnas rörelsemönster i en trakt med kraftiga betesskador - Stödundersökning för älgförvaltningen inom Västernorrlands län*. Länsstyrelsen i Västernorrlands län.

Skogsstyrelsen. (2019). *Äbin och andra skogliga betesinventeringar*. Jönköping: Skogsstyrelsen. Hämtat från <https://www.skogsstyrelsen.se/statistik/statistik-efter-amne/abin-och-andra-skogliga-betesinventeringar> den 14 maj 2019.

Sveriges lantbruksuniversitet (SLU). (2019). *Manualer och rapporter*. Hämtat från <https://www.slu.se/centrumbildningar-och-projekt/algforvaltning/manualer> den 14 maj 2019.

Sveriges lantbruksuniversitet. (2018). *Adaptiv älgförvaltning*. Hämtat från <https://www.slu.se/centrumbildningar-och-projekt/algforvaltning> den 14 maj 2019.

Bilaga 1 – Älgförvaltningsområden



Bilaga 2 – Tidschema för älgjaksåret (Jämtlands län)

Januari

- Ansökan om nyregistrering eller ändring av befintligt område för älgjakt ska vara Länsstyrelsen tillhanda senast den 31 januari.
- Älgjakten avslutas 31 januari, gäller minst till och med jaktåret 2021/2022.
- Årsarvodet för föregående år till älgförvaltningsgrupperna betalas ut under januari.
- Älgförvaltningsgruppen skickar in begäran om ändring av arealkrav för registrering av licensområden (vid behov) senast 31 januari.

Februari

- Älgjakten ska slutrapporteras för samtliga älgskötsel- och licensområden senast två veckor efter avslutad jaktperiod.
- Fällavgift ska betalas av den som har rätt att tillgodogöra sig fälld älg senast två veckor efter jakttidens utgång.
- Påminnelse om slutrapportering skickas ut.

Mars

- Älgskötselområden har samråd med berörda fastighetsägare, jakträttshavare och viltvårdsområdesföreningar.

April

- Länsstyrelsen går ut med begäran om tilldelningsförslag till licensområden från älgförvaltningsgrupperna.
- Samrådsmöten mellan älgskötselområdena och älgförvaltningsgrupperna under första halvan av april.
- Älgförvaltningsgruppen skickar in sin älgförvaltningsplan till Länsstyrelsen.
- Älgskötselområden skickar sina skötselplaner direkt till berörd älgförvaltningsgrupp.

Maj

- Älgförvaltningsgruppen skickar yttrande och älgskötselplaner till länsstyrelsen.
- I de fall där älgförvaltningsgruppen inte tillstyrker älgskötselplanen, bör älgförvaltningsgruppen kalla älgskötselområdet till nytt samråd, med syfte att nå enighet. Uppnås inte detta bör Länsstyrelsen föra en dialog med älgskötselområde och älgförvaltningsgrupp före beslut fattas.
- Länsstyrelsen beslutar om jakttider och fällavgifter på älg.
- Mötesprotokoll från älgförvaltningsgrupperna skickas in till Länsstyrelsen.
- Länsstyrelsen beslutar om älgförvaltningsplaner för älgförvaltningsområden.
- Älgförvaltningsgruppen skickar in sitt förslag till Länsstyrelsen på tilldelning till ingående licensområden.

- Ordförande i respektive älgförvaltningsgrupp redogör för målluppföljning och redovisning av älgförvaltningen vid viltförvaltningsdelegationens möte.

Juni

- Länsstyrelsen beslutar om älgskötselplaner.
- Länsstyrelsen skickar ut tilldelningsbeslut till registrerade licensområden.
- Om det inte finns särskilda skäl för annat ska beslut om registrering av område för älgjakt som går sökande emot vara denne tillhanda senast tre månader före jaktens början.

Juli/augusti

- Älgskötselområdenas samrådsmöten med ingående jaktlag gällande tilldelning och jaktens riktlinjer genomförs under juli-augusti.

September

- Septemberjakten på älg börjar första måndagen i september.

Oktober

- Mötesprotokoll från älgförvaltningsgruppernas eventuella samråd under brunstuppehållet skickas in till Länsstyrelsen i slutet av oktober.
- Skogsstyrelsen redovisar nuläge avseende skador, RASE och tall i ungskog vid viltförvaltningsdelegationens möte. Svenska jägareförbundet redovisar resultat från älgobsinventering samt björnsinventering.

November

- Länsstyrelsen tar beslut om "otjänliga älgar" löpande under rapporteringstiden.

December

- Ansökan/begäran om årsarvodet för älgförvaltningsgrupperna skall vara Länsstyrelsen tillhanda senast den 31 december. Utbetalning under januari.

Bilaga 3 – Tidschema för älgjaksåret (Västernorrlands län)

Januari

- Ansökan om nyregistrering eller ändring av befintligt område för älgjakt ska vara Länsstyrelsen tillhanda senast den 31 januari
- Älgjakten avslutas 31 januari, gäller minst till och med jaktåret 2021/2022.
- Årsarvodet för föregående år till älgförvaltningsgrupperna betalas ut under januari.
- Älgförvaltningsgruppen skickar in begäran om ändring av arealkrav för registrering av licensområden (vid behov) senast 31 januari.

Februari

- Älgjakten ska slutrapporteras för samtliga älgskötsel- och licensområden senast två veckor efter avslutad jaktperiod.
- Fällavgift ska betalas av den som har rätt att tillgodogöra sig fälld älg senast två veckor efter jakttidens utgång.
- Påminnelse om slutrapportering skickas ut.
- Älgförvaltningsgrupperna analyserar och följer upp mål samt har infomöten med älgskötselområdena (råd och vägledning).

Mars

- Påminnelse om betalning av fällavgifter skickas ut.
- Älgskötselområden har samråd med berörda fastighetsägare, jakträttshavare och viltvårdsområdesföreningar.

April

- Samrådsmöten mellan älgskötselområdena och älgförvaltningsgrupperna under första halvan av april.
- Älgskötselområden skickar sina skötselplaner direkt till berörd älgförvaltningsgrupp.

Maj

- Älgförvaltningsgruppen skickar yttrande över älgskötselplaner till länsstyrelsen.
- I de fall där älgförvaltningsgruppen inte tillstyrker älgskötselplanen, bör älgförvaltningsgruppen kalla älgskötselområdet till nytt samråd, med syfte att nå enighet. Uppnås inte detta bör Länsstyrelsen föra en dialog med älgskötselområde och älgförvaltningsgrupp, före beslut fattas.
- Älgförvaltningsgruppen skickar in eventuell revidering av älgförvaltningsplan.
- Vid större avvikelser från de länsvisa målen ska dessa redovisas för viltförvaltningsdelegationen för eventuella åtgärder.
- Länsstyrelsen beslutar om jakttider och fällavgifter på älg.
- Mötesprotokoll från älgförvaltningsgrupperna skickas in till länsstyrelsen, protokollen ligger till grund för eventuella ersättningar.

- Länsstyrelsen beslutar om älgförvaltningsplaner för älgförvaltningsområden.
- Älgförvaltningsgruppen skickar in sitt förslag till Länsstyrelsen på tilldelning till ingående licensområden.
- Ordförande i respektive älgförvaltningsgrupp redogör för måluppföljning och redovisning av älgförvaltningen vid viltförvaltningsdelegationens möte.

Juni

- Länsstyrelsen utbetalar arvode, traktamente och reseersättning till älgförvaltningsgrupperna.
- Om det inte finns särskilda skäl för annat ska beslut om registrering av område för älgjakt som går sökande emot vara denne tillhanda senast första måndagen i juni.

Juli

- Länsstyrelsen skickar ut tilldelningsbeslut till registrerade licensområden.
- Länsstyrelsen beslutar om godkännande av skötselplaner för älgskötselområden.

Augusti

- Beslut om registrering av område för älgjakt ska vara den sökande tillhanda senast första måndagen i augusti.
- Älgskötselområdena har möten med jaktlagen; information, råd, vägledning.

September

- Septemberjakten på älg börjar första måndagen i september för licens- och älgskötselområden.
- Jakt på oregistrerade områden (kalvområden) pågår de fem första dagarna på septemberjakten.
- Älgobs samlas in av jaktlagen och registreras på internet.
- Löpande rapportering av fällda älgar från jaktlagen registreras på internet.
- Möten med älgskötselområdena och älgförvaltningsgrupperna, uppföljning av septemberjakten för eventuellt förslag till revidering av planer.

Oktober

- Möte med älgförvaltningsgrupperna och länsstyrelsen, uppföljning av septemberjakten eventuell revidering av planer.
- Oktoberjakten på älg börjar omkring den 10 oktober.
- Skogsstyrelsen redovisar nuläge avseende skador, RASE och tall i ungskog vid viltförvaltningsdelegationens möte. Svenska jägareförbundet redovisar resultat från älgobsinventering samt björnobsinventering.

November

- Länsstyrelsen godkänner "Otjänliga älgar" löpande under rapporteringstiden.

December

- Länsstyrelsen utbetalar arvode, traktamente och reseersättning till älgförvaltningsgrupperna.

Bilaga 4 – Uppföljning i viltförvaltningsdelegationen

Årlig måluppföljning och redovisning av älgförvaltningen vid viltförvaltningsdelegationens vårmöte

Ordföranden i respektive älgförvaltningsområde redogör för följande inom området:

- Mål och nuläge för älgförvaltningsområdet
- Handlingsplanen från nuläge till måluppfyllnad
- Statistik innehållande:
 - Avskjutning – antal älgar per 1 000 hektar
 - Tjurandelen av de fällda vuxna älgarna
 - Kalvandelen i den årliga avskjutningen
 - Om möjligt – trender avseende slaktvikter kalv
 - Om möjligt – trender avseende ålder på de fällda vuxna älgarna

Polismyndigheten redogör för trafikolyckor med vilt inom respektive älgförvaltningsområde.

Årlig redovisning av älgförvaltningen vid viltförvaltningsdelegationens höstmöte

Skogsstyrelsen adjungeras till mötet och redogör för följande för varje
älgförvaltningsområde:

- Årliga skador av älg på tallungskog
- Möjligheten att föryngra skogsmarken med lämpligt trädslag
- Tallandelen i ungsogar
- Förekomst av RASE (rönn, asp och säl, ej ek)

*Svenska jägareförbundet redogör för årets resultat av älgobsinventering samt
björnobsinventering inom respektive älgförvaltningsområde.*

Bilaga 5 – Riktlinjer för bidrag ur älgvårdsfonden

Allmänt

Älgförvaltningen finansieras genom intäkter i form av fällavgifter och avgifter för registrering av älgjaktområden. Intäkterna tillförs älgvårdsfonden, varefter ersättning för kostnaderna för förvaltningen betalas ut som bidrag ur fonden. Bidrag ur älgvårdsfonden ges till inventeringar, upprustning av älgskyttebanor samt för informationsinsatser med anknytning till älgförvaltningen. Det aktuella regelverket för älgavgifterna samt hur bidrag ur älgvårdsfonden får ges återfinns i 52 a – 52 d §§ Jaktförordningen (1987:905) och 32 – 42 §§ Naturvårdsverkets föreskrifter och allmänna råd om jakt efter älg och kronhjort (NFS 2011:7).

Riktlinjerna enligt nedan gäller för älgförvaltningsområden inrättade av Länsstyrelserna i Jämtlands och Västernorrlands län.

Bidrag till skjutbanor

Beslut om bidrag till älgskyttebana ska föregås av att sökande genom utredning visar banans läge i förhållande till angränsande (befintliga och/eller planerade) banor samt den aktuella banans betydelse för skytteverksamheten. Bidrag utbetalas endast mot uppvisande av styrkta verifikationer.

Bidrag övrigt

Beslut om bidrag kan beviljas till projekt, informationsinsatser eller annat som kan leda till en bättre älgförvaltning. Vid större insatser som kräver ett högt bidrag ur fonden bör Viltförvaltningsdelegationen yttra sig.

Bilaga 6 – Riktlinjer för skydds jakt på älg

Jakttiden på älg är generös varför de flesta problem bör kunna lösas genom en planerad och riktad avskjutning samt god framförhållning under befintlig jakttid. Den lokala älgstammens täthet ska således inte regleras genom skydds jakt. Skydds jakt är det slutgiltiga alternativet som ska användas först när andra preventiva metoder visat sig verkningslösa.

Regelverk

Om det inte finns någon annan lämplig lösning och om det inte försvårar upprätthållandet av en gynnsam bevarandestatus hos artens bestånd i dess naturliga utbredningsområde kan länsstyrelsen, enligt 29 § jaktförordningen (1987:905), ge tillstånd till skydds jakt på älg för att förhindra allvarlig skada på exempelvis gröda och skog.

Inom älgskötselområden får, enligt Bilaga 4 Jaktförordningen (1987:905), även skydds jakt ske utan beslut från länsstyrelsen på älg som uppträder vid fält med oskördad gröda om det behövs för att förebygga skada. Sådan skydds jakt är tillåten från den 16 augusti till älgjakts början. Länsstyrelsen har dock möjlighet att meddela annan föreskrift.

Ärendets gång

En ansökan inkommer till länsstyrelsen, gärna via den e-tjänst som finns att tillgå på länsstyrelsens webbsida. Ansökan ska innehålla följande:

- Fastighetsbeteckning samt arealuppgifter för skadedrabbat område.
- Beskrivning av skador/olägenheter.
- Vidtagna skyddsåtgärder.
- Eventuell skogsskadeinventering.

En skogsskadeinventering av sakkunnig person utförs förslagsvis av tjänsteman från Skogsstyrelsen. En skogsskadeinventering ska innehålla uppgifter om:

- Arealen skogsplanteringar i betningsmogen ålder.
- Den totala arealen betesskadat område.
- Omfattningen av färska betnings skador.

Länsstyrelsens handläggare begär in kompletterande uppgifter om något saknas. När ansökan anses som komplett skickas den av länsstyrelsen till berörd älgförvaltningsgrupp för att inhämta deras yttrande på ansökan.

I den samlade bedömningen som ligger till grund för länsstyrelsens beslut tas också hänsyn till hur berört älgjaktsområde har utnyttjat sin tilldelning/målsättning, hur stor älgstam som området hyser (förutsatt att denna information finns), vilken tidpunkt på året ansökan inkommer till länsstyrelsen samt om det finns uppgifter om att det rör sig om samma individer som uppehåller sig i området.

Länsstyrelsen följer alltid upp hur skyddsjakten har gått. Därför bifogas i ett beslut om skyddsjakt alltid en jaktrapport som ska vara länsstyrelsen tillhanda snarast efter att älgarna fällts. Om inget djur fällts ska rapporteringen ske senast två veckor efter jakttidens utgång.

Skyddsjakt kommer inte att beviljas under pågående ordinarie jakttid för älg inom älgskötselområden. I stället kan en justering av älgskötselplanen i dessa fall göras i överenskommelse mellan älgskötselområdet, älgförvaltningsgruppen och länsstyrelsen.

Bilaga 7 – Aktörer inom älgförvaltningen

Länsstyrelsen

Länsstyrelsen har ett viktigt uppdrag som regional myndighet för jakt och vilt. Myndigheten ansvarar för avvägningen av de olika samhällsintressena som berörs av älgförvaltningen. Det är länsstyrelsens uppgift att nationella mål implementeras i länet samtidigt som hänsyn ska tas till regionala förhållanden och förutsättningar.

När det gäller älgförvaltningen ansvarar länsstyrelsen för:

- Registrering av områden för älgjakt.
- Tilldelning av älgar för inrättade licensområden.
- Inrättande och ändring av gränser av älgförvaltningsområden.
- Inrättande och ändring av gränser av älgskötselområden.
- Granskning och godkännande av förvaltningsplaner för inrättade älgförvaltningsområden.
- Granskning och godkännande av älgskötselplaner för registrerade älgskötselområden.
- Tillsättande och arvodering till ledamöter i länets älgförvaltningsgrupper.
- Att inrapportering och betalning av fällda älgar genomförs.
- Bidragsansökningar om medel ur älgvårdsfonden.
- Prövningar gällande inkomna skydds jaktansökningar på älg.
- Fällavgifter för älg
- Jakttider för älgjakt

Länsstyrelsen är även föredragande i Viltförvaltningsdelegationen för vissa ärenden som rör älgförvaltningen till exempel övergripande regionala riktlinjer.

Viltförvaltningsdelegationen

I varje län ska det enligt förordningen (SFS 2009:1474) om viltförvaltningsdelegationer finnas en viltförvaltningsdelegation som ska samverka i frågor som rör viltförvaltningen inom länet. Delegationen ska besluta om övergripande riktlinjer för viltförvaltningen, skötsel av älgstammen och i förekommande fall för skötsel av hjort- och vildsvinsstammarna, licensjakt och skydds jakt inom länet samt bidrag och ersättning enligt viltskadeförordningen (2001:1724). Respektive läns landshövding är ordförande och i delegationen ska ingå politiska företrädare och representanter från de intressegrupper som berörs av viltförvaltningen. Till delegationen kan särskild expertkompetens adjungeras.

Älgförvaltningsgrupper

Inom varje älgförvaltningsområde har en älgförvaltningsgrupp det övergripande ansvaret. Älgförvaltningsgruppen består av tre representanter vardera för markägar- respektive jägarintresset vilka tillsätts av länsstyrelsen. Ordförande ska alltid vara en markägarrepresentant som vid oenighet mellan parterna har den avgörande rösten. Älgförvaltningsgruppen tar gemensamt fram en treårig älgförvaltningsplan för sitt älgförvaltningsområde. De ska även komma med skriftliga synpunkter för de skötselplaner

älgskötselområdena föreslår. Gruppen ansvarar även för att föreslå, inhämta, sammanställa samt analysera inventeringar om älgstammen. De ansvarar även för att inhämta information om foderprognoser, älgskador på areell näring, trafikolyckor med älgar samt stora rovdjurs predation av älg. Gruppen ska så långt som möjligt samordna förvaltningen inom älgförvaltningsområdet genom årliga samråd. Vidare ska gruppen föreslå den minsta areal som krävs för att få fälla en årskalv samt den minsta areal som krävs för att få fälla en vuxen älg. Dessa förslag ska lämnas till länsstyrelsen som tar beslut om registrering av licensområden.

Skogsstyrelsen

Skogsstyrelsen är en förvaltningsmyndighet och har i uppdrag är att ta fram och förvalta metoder för att inventera betesskador på skog, ta fram prognoser för fodrets utveckling, beskriva skogens tillstånd och att verka för att landets skogar vårdas och brukas på ett sådant sätt att de beslutade målen för skogspolitiken uppnås. Skogsstyrelsen kan vid behov ge rådgivning om viltanpassad skogsskötsel, bistå vid skyddsjaktärenden samt yttra sig över förvaltningsplaner. Utöver detta kan de adjungeras för att bidra med expertkompetens i exempelvis Viltförvaltningsdelegationen, älgförvaltningsgrupper, arbetsgrupper eller vid olika samråd.

Naturvårdsverket

Naturvårdsverket är sektorsansvarig myndighet för jakt och vilt och har, med stöd i jaktförordningen, utfärdat föreskrifter och allmänna råd om jakt efter älg och kronhjort (NFS 2011:7). Naturvårdsverket är även prövande instans vid överklaganden av beslut om exempelvis jakttidens längd och skyddsjakt.

Nationella viltolycksrådet

Nationella viltolycksrådet är ett rikstäckande nationellt samarbetsorgan där flera myndigheter och organisationer ingår. En av rådets huvuduppgifter är att upprätthålla en fungerande viltolycksorganisation för exempelvis eftersök av trafikskadat vilt, däribland älg. Rådet uppdaterar regelbundet statistik över viltolyckor för respektive viltart i landet.

Intresseorganisationer

Svenska Jägareförbundet, Jägarnas Riksförbund, Lantbrukarnas Riksförbund, Förbundet Svensk Fäbodkultur och utmarksbruk och Svenska Rovdjursföreningen är exempel på organisationer som har intresse i och påverkas av älgförvaltningen. Svenska Jägareförbundet har ett uttalat ansvar för utbildningen av aktiva inom älgförvaltningen. De kan bistå älgförvaltningsgrupperna i deras arbete med att årligen tolka inventeringsresultat gällande bland annat älgstammens täthet och sammansättning samt föreslå förvaltningsstrategier.

Förvaltningsdomstolen

Förvaltningsdomstolen är prövande instans vid överklaganden av beslut om registrering av område för älgjakt samt vid beslut om avregistrering av registrerat område för älgjakt.

Bilaga 8 – Databaser som berör älgförvaltningen

Rovbase

Rovbase är en databas som samlar information om björn, järv, varg, lodjur och kungsörn. Databasen används av bland annat av Naturvårdsverket. Rovbase innehåller information om rovdjursobservationer, skador av rovdjur på tamdjur och ren samt fällda rovdjur. Det går att ta del av uppgifter från rovdjursförvaltningen i form av kartor, tabeller och grafer. Rovbase är öppet för allmänheten och i databasen finns uppgifter från både Sverige och Norge.

<http://www.rovbase.se>

Skandobs

Skandobs är ett nytt skandinaviskt rapporteringssystem där allmänheten kan rapportera observationer av björn, järv, lodjur och varg. Syftet är att Skandobs ska underlätta att rapportera rovdjursobservationer och öka allmänhetens medverkan och delaktighet i rovdjursinventeringarna i Skandinavien.

<https://www.skandobs.se>

Älgdata

Älgdata är Länsstyrelsens nationella och sammanställande inrapporteringssystem där landets samtliga jaktområden rapporterar in och slutrapporterar sina respektive jaktresultat.

<http://www.algdata.se>

Viltdata

Viltdata ägs och drivs av Svenska Jägareförbundet. Viltdata är ett inrapporteringssystem för landets samtliga jaktbara viltarter. Skjutna älgar och ÄlgObs som rapporteras in i Viltdata förs senare automatiskt vidare till det sammanställande inrapporteringssystemet Älgdata.

<https://www.viltdata.se>

Jaktrapport

Jaktrapport är ett rapporteringssystem som drivs av Skogsbolagen Holmen Skog, BillerudKorsnäs, SCA, Sveaskog och Stora Enso Skog och är ett rapporteringssystem för avskjutning och observationer där inrapporterade älgar automatiskt förs vidare till Älgdata.

<https://www.jaktrapport.se>

Wehunt

Privatägt rapporteringssystem för avskjutning där inrapporterade älgar automatiskt förs vidare till Älgdata.

<https://www.wehuntapp.com>

Viltolycka

Viltolycka är Nationella Viltolycksrådets (NVR) webbplats med information och nyheter från NVR. Webbplatsen är också en portal för landets eftersöksjägare. Det är dessutom en plats där du som besökare kan söka efter information och se hur många viltolyckor som sker och var de inträffar. Aktuell viltolycksstatistik uppdateras och presenteras regelbundet.

<https://www.viltolycka.se>





Länsstyrelsen
Jämtlands län

Telefon: 010-225 30 00
jamtland@lansstyrelsen.se
www.lansstyrelsen.se/jamtland